



# วารสาร

สหกรณ์ออมทรัพย์เครือข่ายโรงพยาบาลพญาไทและเปาโล จำกัด  
ประจำเดือน กันยายน 2566



## ข่าวประชาสัมพันธ์ INFORMATION



ขอความร่วมมือสมาชิกสหกรณ์ผู้ที่ได้รับเอกสารการคุ้มครองจักษุ  
หนังสือยื่นยันยอดลูกหนี้ เงินฝาก และทุนเรือนหุ้น  
กรุณาตรวจสอบและยื่นยันยอดหุ้น - หนี้ และเงินฝาก

**ณ วันที่ 31 สิงหาคม 2566**

พร้อมจัดส่งทางไปรษณีย์คืนผู้สอบบัญชีรับอนุญาต

(ตามที่อยู่เจ้าหน้าที่ในหนังสือ)

ภายใน 7 วัน นับตั้งแต่วันที่ได้รับหนังสือ

**โปรดพับส่งคืนทั้งฉบับ**

**หมายเหตุ :** เอกสารถูกจัดส่งในแบบเล่ม นั้นหมายถึง  
สมาชิกจะไม่สามารถได้รับเอกสารครบทุกคน

สำคัญมาก! เรื่องการส่งคืน  
หนังสือยื่นยันหุ้น หนี้ และเงิน  
ฝากคงเหลือ ประจำปี 2566  
เพื่อรักษาสิทธิ์ประโยชน์ของ  
สมาชิกในความถูกต้องของข้อมูล  
เพื่อใช้ประกอบการปิดบัญชี  
ประจำปีของสหกรณ์

สมาชิกสามารถติดตามข่าวสารของสหกรณ์ได้ผ่านทางเว็บไซต์ของสหกรณ์

[www.phyathaicoop.com](http://www.phyathaicoop.com)

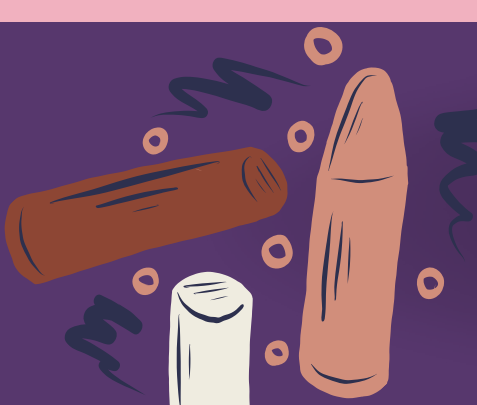
หรือ



สอ.เครือข่าย รพ.พญาไทและเปาโล จำกัด หรือ

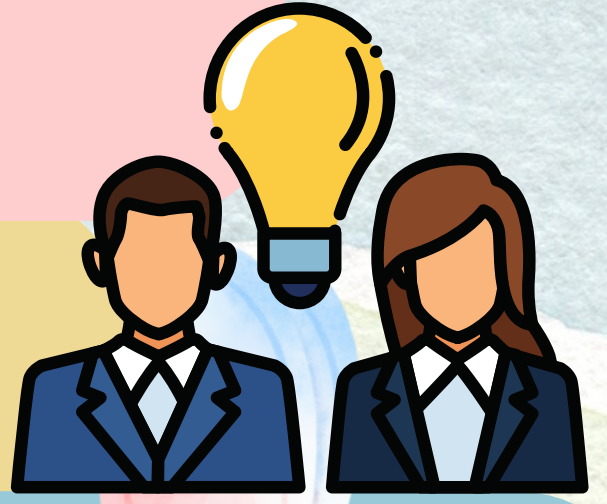


ID @pcoop



# เปิดรับสมัคร

คณะกรรมการดำเนินการสหกรณ์ฯ



ขั้นตอนดำเนินการดังนี้

ประจำปี 2567

## 1. ประกาศรับสมัคร

ส่งใบสมัครพร้อมรูปถ่าย 1 ใบ (ส่งผ่าน LINE @pcoop)  
ดาวน์โหลดเอกสารยื่นความจำนงที่ เว็บไซต์ของสหกรณ์  
หรือสมัครผ่าน GOOGLE FORM  
โดยการสแกน QR CODE เพื่อสมัครได้เลย

วันที่ 1 - 22  
ก.ย. 2566

## 2. ประกาศรายชื่อ ผู้สมัคร

วันที่ 26 ก.ย. 2566

SCAN



## เปิดการสรรหาแต่ละตำแหน่ง ดังนี้

sw.พญาไท 1  
จำนวน 2 ตำแหน่ง

sw.พญาไท 2  
จำนวน 2 ตำแหน่ง

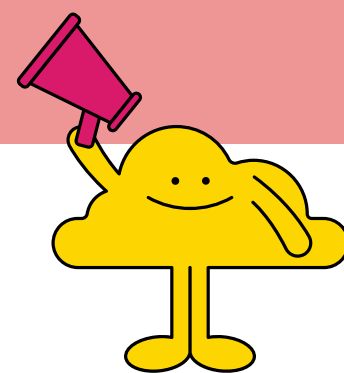
sw.พญาไทศรีราชา  
จำนวน 1 ตำแหน่ง

sw.เปาโลพหลโยธิน  
จำนวน 1 ตำแหน่ง

sw.พญาไทนวมินทร์  
จำนวน 1 ตำแหน่ง

sw.เปาโลสมุทรปราการ  
จำนวน 1 ตำแหน่ง

# โครงการ



## ทุนการศึกษาบุตรสมาชิก 2566

### ทุนละ 10,000 บาท



สมาชิกสามารถเตรียมหลักฐานยื่นได้ ตั้งแต่วันที่ - 28 ก.ย. 2566

#### คุณสมบัติของผู้รับทุน

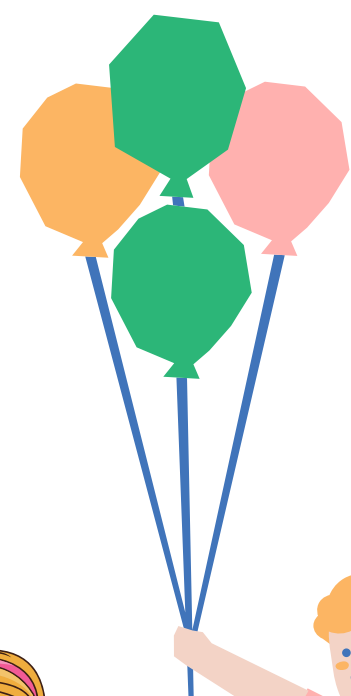
- 1) เป็นบุตรโดยกำเนิดของสมาชิก
- 2) มีสัญชาติไทย
- 3) ปีการศึกษาที่ล่วงมามีผลการเรียนพอใช้
- 4) มีความประพฤติดี โดยมีใบรับรองจากสถานการศึกษา
- 5) ในปีที่ยื่นขอรับทุนต้องไม่ได้รับทุนส่งเสริมการศึกษารองของกระทรวงศึกษาธิการ หรือทุนอื่นที่มีลักษณะคล้ายคลึงกัน (สมาชิกที่ได้รับทุนของโรงพยาบาลพญาไท หรือโรงพยาบาลเปาโลในปีที่ขอ จะไม่ได้รับสิทธิ์ขอทุนดังกล่าว)
- 6) สมาชิกคนหนึ่งมีสิทธิ์รับทุนได้เพียง 1 ทุน ถ้ากรณีบิดา และมารดา ต่างเป็นสมาชิก ก็ให้ได้รับทุนเพียง 1 ทุน และเป็นสมาชิกมาแล้วไม่น้อยกว่า 1 ปี
- 7) สมาชิกที่ยื่นขอรับทุน และได้รับทุนสหกรณ์ในปีนั้นๆ แล้ว จะไม่มีสิทธิ์ขอรับทุนอีก
- 8) ใช้ทุนการศึกษาสำหรับบุตรที่ศึกษาในชั้นประถมศึกษา - มัธยมศึกษา หรือเทียบเท่า

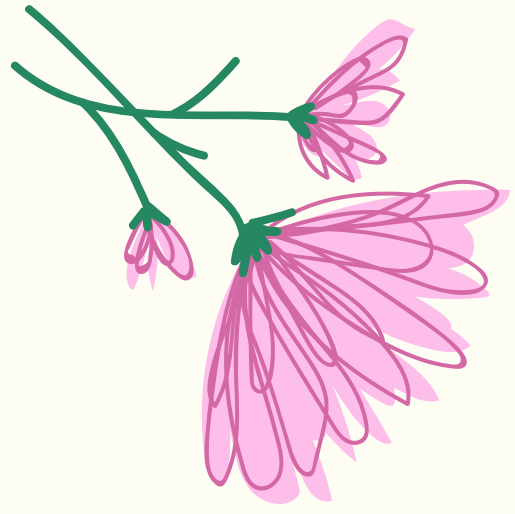
#### หลักฐานประกอบการขอรับทุน

- ใบสมัครขอได้ที่สหกรณ์ฯ หรือ Download ได้ที่ [www.phyathaicoop.com](http://www.phyathaicoop.com)
- ผลการศึกษายุทธผู้ขอรับทุน ปีการศึกษาที่ผ่านมา ( สำเนา )
- เอกสารรับรองความประพฤติบุตรจากสถาบันการศึกษา ( สำเนา )
- สำเนาประกาศนียบัตรของบุตร (ถ้ามี)
- สูติบัตรบุตร ( สำเนา )
- สลิปเงินเดือน ( สำเนา )



ในกรณีที่ชื่อ-สกุล ไม่ตรงกับหลักฐานอื่นๆ ให้แสดงหนังสือการเปลี่ยนชื่อ-สกุล ( สำเนา )





# สารจากกรรมการ



สวัสดิ์ศรีบณม สรวิชญ์ แสงสุข คณะกรรมการสหกรณ์

Thailand 4.0 เป็นวิสัยทัศน์เชิงนโยบายที่เปลี่ยนเศรษฐกิจแบบเดิมไปสู่เศรษฐกิจขับเคลื่อนด้วยนวัตกรรมที่ทุกองค์กร สถาบัน หรือหน่วยงานต่างๆ จำเป็นอย่างยิ่งต้องมีการพัฒนาด้านเทคโนโลยีควบคู่กับการสื่อสารประชาสัมพันธ์ เพราะการประชาสัมพันธ์ยุค Thailand 4.0 เป็นจุดเปลี่ยนโลกการสื่อสารในปัจจุบัน สิ่งที่น่าสนใจสัมผัสได้ในการเปลี่ยนแปลงในแบบรูปธรรมคือ การสื่อสารใหม่ที่เรียกว่า Mobile Application และ New Media เข้ามามีบทบาทมากขึ้นเพื่อการเข้าถึงความต้องการของท่านสมาชิก ตอบสนองความต้องการที่แท้จริงและรวดเร็วได้

ปัจจุบันสหกรณ์เครือข่ายไท-เปาโลพัฒนาระบบ Line Official Account คือการส่งข้อความถึงสมาชิกจำนวนมากที่เป็นเพื่อนกับสหกรณ์รวมถึงโพสต์ข่าวสารสาระสำคัญที่หน้ารู้และมีบริการตอบกลับคำถามที่สมาชิกต้องการทราบเบื้องต้น เช่น สอบถามข้อมูลส่วนตัว บริการเงินกู้ บริการเงินฝาก ร้านค้าออนไลน์ เลขบัญชีสหกรณ์ เว็บไซต์สหกรณ์และอัตราดอกเบี้ย เป็นต้น ทั้งนี้เพื่อการบริการที่ดีและเป็นช่องทางที่สามารถสนับสนุนให้กับสมาชิกได้ทราบข่าวสารของสหกรณ์ออมทรัพย์เครือข่ายโรงพยาบาลพญาไทและเปาโล ต่อไป

คณะกรรมการดำเนินการ ชุดที่ 29

สหกรณ์ออมทรัพย์เครือข่ายโรงพยาบาลพญาไทและเปาโล จำกัด

ออมทรัพย์อย่างมั่นใจ  
สหกรณ์พญาไทเต็มใจบริการ



ภาพการประชุมคณะกรรมการ  
ดำเนินการชุดที่ 29  
ครั้งที่ 10/2566  
เมื่อวันที่ 30 สิงหาคม 2566  
ณ ห้องประชุม ชั้น 2  
รพ.เปาโลพหลโยธิน



**มติที่ประชุมสำคัญๆ ดังนี้**

- **จ่ายทุนสาธารณประโยชน์ กรณีบิดา มารดา เสียชีวิต รวม 4 รายจำนวนเงินรวม 14,000 บาท**
- **อนุมัติปรับเพิ่มอัตราดอกเบี้ยเงินกู้อีกร้อยละ 0.15 ต่อปี (ยกเว้นเงินกู้สู้โควิด 19, เงินกู้สู้วิกฤต และเงินกู้สัญจรรักษาสุขภาพหนี้)**
- **อนุมัติปรับเพิ่มอัตราดอกเบี้ยเงินฝากออมทรัพย์ และ ออมทรัพย์พิเศษ อีกร้อยละ 0.15 ต่อปี**
- **อนุมัติปรับเพิ่มอัตราดอกเบี้ยเงินฝากออมทรัพย์สินทวิ อีกร้อยละ 0.25 ต่อปี**
- **ทั้งนี้ มีผลตั้งแต่วันที่ 15 กันยายน 2566 เป็นต้นไป**



# → อ่านกันด้วยจ้าาา อย่าเตือน! กันอีกสักนิด!!!



## เริ่มตั้งแต่งวดการจ่ายเงินกู้ เดือน ส.ค. 2565 เป็นต้นไป

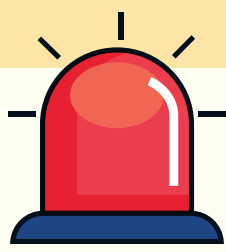
สมาชิกที่ยื่น**กู้สามัญประเภทใช้บุคคลคำประกัน (ทุกสัญญา)** ต้องเปิดบัญชีเงินฝากสหกรณ์เพื่อประกันหนี้ด้วยหลักเกณฑ์ ดังนี้

\* สำหรับเงินกู้สามัญที่ใช้บุคคลคำประกัน เมื่อสมาชิกได้รับการพิจารณาอนุมัติแล้ว ณ วันจ่ายเงินกู้สมาชิกจะถูกหักเพื่อนำไปเปิดบัญชีเงินฝากสหกรณ์ประเภทเงินฝากออมทรัพย์พิเศษเพื่อประกันหนี้ **ในอัตราร้อยละ 5 ของยอดเงินกู้ที่ได้รับการอนุมัติ**

\*\* ในกรณีที่สมาชิกมีบัญชีเงินฝากเพื่อประกันหนี้ไว้แล้ว หากต้องการมากู้สามัญใหม่สหกรณ์จะ**หักเงินฝากสมทบเพิ่มในอัตราร้อยละ 5** จากยอดผลต่างของยอดเงินกู้ที่ได้รับการอนุมัติใหม่กับยอดเงินกู้ที่ได้รับอนุมัติเดิม (โดยทางสหกรณ์จะนำดอกเบี้ยเงินฝากที่สมาชิกได้รับมารวมเป็นต้นเงินฝากออมทรัพย์พิเศษเพื่อประกันหนี้ให้สมาชิกด้วย)

\*\*\* เงินฝากออมทรัพย์พิเศษเพื่อประกันหนี้ สมาชิกจะได้รับดอกเบี้ยในอัตราที่สหกรณ์กำหนด และจะ**ถอนไม่ได้จนกว่าสมาชิกจะชำระหนี้เงินกู้สามัญหมดสิ้น** โดยสหกรณ์จะดำเนินการปิดบัญชีเงินฝากฯ ของสมาชิกและจ่ายเงินคืนให้กับสมาชิกทั้งเงินต้นและดอกเบี้ยต่อไป

## หมายเหตุ!



เมื่อสมาชิกมากู้เงินสามัญประเภทใช้บุคคลคำประกัน หากสมาชิกมีหนี้เงินกู้สามัญเดิมอยู่ก่อนแล้ว จะถูกหักชำระหนี้เงินกู้สามัญเดิมที่ค้างชำระด้วย รวมถึงเงินกู้สามัญลู่วิกฤตด้วย (ถ้ามี) ต้องถูกหักชำระหนี้ฯ ด้วยเช่นกัน

นอกจากนั้นหากสมาชิกมีเงินกู้ฉุกเฉิน (ธรรมดา) หรือเงินกู้สามัญประเภทที่รับสภาพหนี้มาจากผู้กู้ ก็ต้องนำมาหักกลบหนี้ด้วยเช่นกัน



ก่อนที่สมาชิกจะยื่นขอกู้เงินกับสหกรณ์ สมาชิกควรตรวจสอบยอดหนี้เงินกู้ที่ค้างชำระกับสหกรณ์ว่ามีหรือไม่ และมีจำนวนหนี้ที่ค้างชำระเท่าไร เพื่อจะได้วางแผนการใช้เงินได้อย่างถูกต้อง

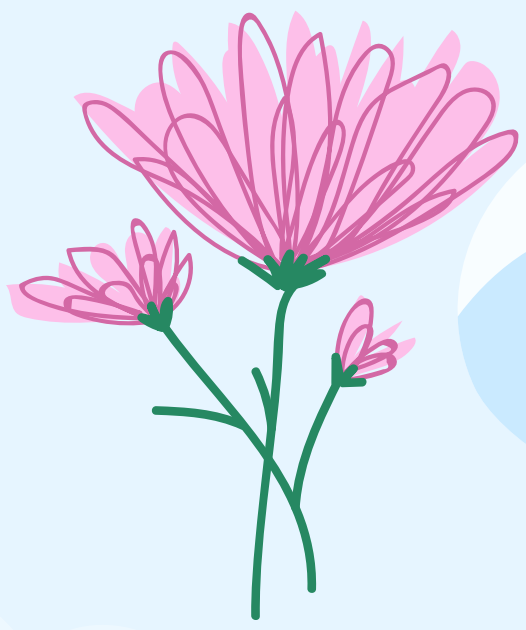
# NEW UPDATE ..อัปเดตสหกรณ์..

รายงานข้อมูลทางการเงินประจำเดือน กรกฎาคม 2566

รายการ

จำนวนเงิน (บาท)

1 จำนวนสมาชิก (ณ 31 ส.ค. 65)	1 5,143 คน
2 ทุนดำเนินงาน	2 2,091,192,412.83
3 ทุนบงสหกรณ์	3 1,031,267,946.96
4 ทุนเรือนหุ้น	4 886,715,480.00
5 เงินรับฝากจากสมาชิก	5 796,867,798.70
6 เงินกู้ยืม	6 257,000,000.00
7 เงินให้สมาชิกกู้	7 821,250,604.69
8 เงินให้สหกรณ์อื่นกู้ (ระหว่างดำเนินคดี)	8 52,395,640.25
9 เงินรับฝากสหกรณ์อื่น - สุทธิ + ชสอ.	9 79,039,772.82
10 เงินลงทุนรวม - สุทธิ	10 1,133,149,743.45
11 รายได้	11 77,263,401.19
12 รายจ่าย	12 28,813,016.08
13 กำไร* ยังไม่หักสำรองหนี้ฯตามกฎหมาย(ถ้ามี)	13 48,450,385.11



# Q&A ?

## ถามมา ตอบไป



**ได้รับหนังสือยืนยันยอดบัญชีทุนเรือนหุ้น - หนี้ - เงินฝาก  
ต้องตรวจเช็คยอด ณ วันที่เท่าไร และจะต้องจัดส่งหรือไม่ อย่างไร**

เมื่อสมาชิกได้รับหนังสือยืนยันยอดบัญชีทุนเรือนหุ้น - หนี้ - เงินฝากไปแล้ว ให้สมาชิกตรวจสอบกับยอดคงเหลือ ณ วันที่ 31 ส.ค. 2566 และให้ส่งไปตามที่อยู่ของผู้สอบบัญชีสหกรณ์ที่สหกรณ์ให้ไว้ และจะต้องส่งคืนทั้งฉบับด้วยนะคะ เพื่อเป็นการรักษาสีทึบประโยชน์ของสมาชิกในความถูกต้องของข้อมูลค่ะ



**ทำไมสมาชิกบางคนจึงได้รับหนังสือยืนยันยอดบัญชีทุนเรือนหุ้น - หนี้ - เงินฝาก  
และบางคนจึงไม่ได้รับ หนังสือยืนยันยอดบัญชีทุนเรือนหุ้น - หนี้ - เงินฝาก**

เป็นการสุ่มตรวจงานของผู้สอบบัญชีของสหกรณ์ค่ะ สมาชิกบางคนจึงได้รับ และบางคนจึงไม่ได้รับหนังสือยืนยันยอดบัญชีทุนเรือนหุ้น - หนี้ - เงินฝาก



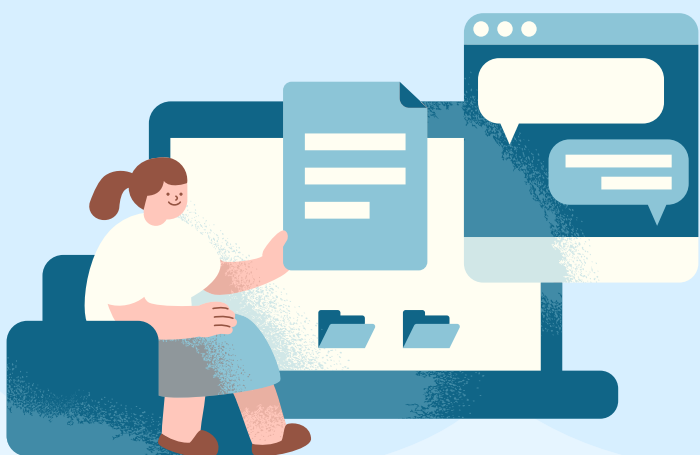
**การกู้เงินสามัญบุคคลค้าประกันต้องหักเงินฝากไว้กี่ %**

สำหรับเงินกู้สามัญที่ใช้บุคคลค้าประกัน เมื่อสมาชิกได้รับการพิจารณาอนุมัติแล้ว ณ วันจ่ายเงินกู้ สมาชิกจะถูกหักเพื่อนำไปเปิดบัญชีเงินฝากสหกรณ์ประเภทเงินฝากออมทรัพย์พิเศษเพื่อประกันหนี้ **ในอัตราร้อยละ 5 ของยอดเงินกู้ที่ได้รับการอนุมัติ**



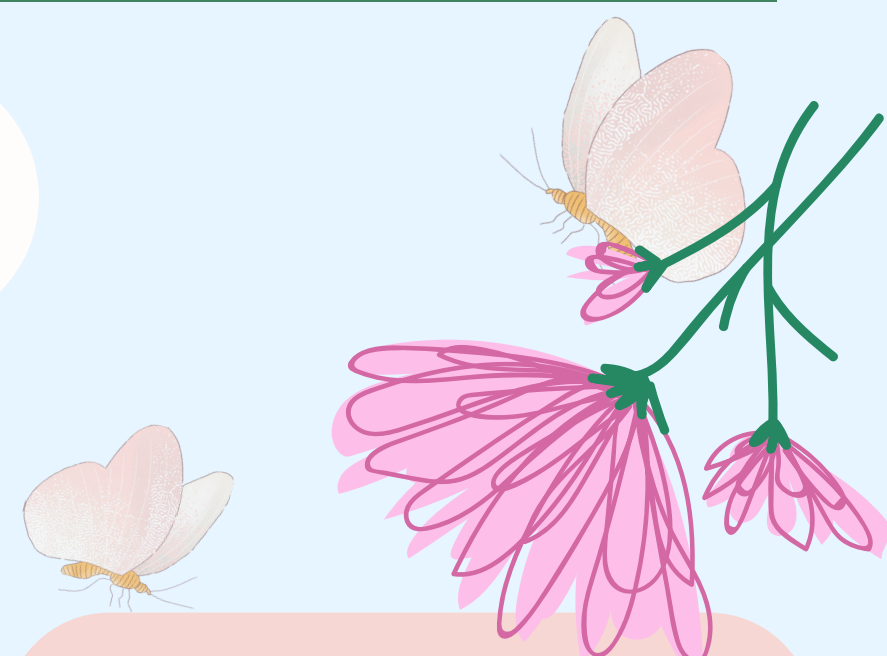
**บัญชีเงินฝากสหกรณ์ประเภทเงินฝากออมทรัพย์พิเศษเพื่อประกันหนี้  
ได้รับดอกเบี้ยหรือไม่ และจะถอนได้เมื่อไหร่**

เงินฝากออมทรัพย์พิเศษเพื่อประกันหนี้ สมาชิกจะได้รับดอกเบี้ยในอัตราที่สหกรณ์กำหนด ปัจจุบันอยู่ที่ ร้อยละ 3.50 ต่อปี **และจะถอนไม่ได้จนกว่าสมาชิกจะชำระหนี้เงินกู้สามัญ หหมดสิ้นแล้ว** โดยสหกรณ์จะดำเนินการปิดบัญชีเงินฝากฯ ของสมาชิกและจ่ายเงินคืนให้กับสมาชิกทั้งเงินต้นและดอกเบี้ยต่อไป



**เมื่อโอนเงินเข้าบัญชีเงินฝากธนาคารของสหกรณ์แล้ว  
แต่ลืมแจ้ง สามารถแจ้งย้อนหลังได้หรือไม่**

สมาชิกแจ้งได้ตลอดเวลาค่ะ ให้สมาชิกส่งเอกสารหลักฐานไปให้สหกรณ์ผ่านช่องทาง Line ของสหกรณ์ฯ ค่ะ ID LINE : @pcoop เพื่อไม่ให้สมาชิกเสียสิทธิหรือผลประโยชน์ เมื่อสมาชิกโอนเงินเข้าบัญชีสหกรณ์แล้ว ต้องรีบแจ้งให้สหกรณ์ทราบเลยทันทีค่ะ แต่ถ้าสมาชิกลืมจริงๆ ก็สามารถแจ้งได้เมื่อสมาชิกรู้ได้ค่ะ แต่อย่างนานเกินไปนะคะ เดี่ยวสมาชิกจะเสียสิทธิหรือเสียผลประโยชน์ค่ะ



จัดทำโดย : นางโสภา เวฬุวนารธ